

Terviseriskid sugulooma valimisel ja paaritusgruppide moodustamisel

ANN MARI ANUPÕLD
LOOMAARST
PIIRSALU VETPUNKT



Euroopa Maaelu Arengu
Põllumajandusfond:
Euroopa investeeringud
maapiirkondadesse



BETTER RETURNS

Ram MOT

Assess your rams

Toes

Check locomotion, legs and feet

Teeth

Check for under or overshot jaw, gaps and molar abscesses

Testicles

Measure and check firmness (like a flexed bicep) with no lumps or bumps

Tone

Aim for body condition between 3.5–4.0 (spine well covered)

Treat

Check vaccinations are up-to-date (clostridia, pasteurella), parasites, lameness, shearing?

Consult your vet for a thorough examination



Don't wait until scanning to find out if the ram has worked!

Ensure you do a ram MOT **10 weeks** before tugging, this should give you time to correct any problems.

Remember...

Poor fertility is a consequence of testicular degeneration – soft testicles and poor-quality semen.

Testicular degeneration often occurs during hot weather in summer. The scrotum is rich in sweat glands that cool the testicles when exposed to the breeze. However, when sheep are hot, they lie down to transfer heat away from their bodies through their abdomen, but while lying on their testicles they can 'cook' them. Ensure rams are shorn, not overfat and have plenty of shade and water to help avoid this.

Rams need to be fed a high-protein diet 10 weeks before tugging.

If body condition is low, or testicle tone or size is poor, 500g (1lb) of 18% CP feed per day can improve semen quality and quantity. Check magnesium and calcium levels to avoid urinary calculi.

Purchase rams well in advance of the breeding season.

This allows them to acclimatise to your system, making sure they are fit and ready to work. It will take three weeks for their rumen to adjust to a new diet.

Kuidas valida terve isane?

Jäära ülevaatus =>

<https://ahdb.org.uk/knowledge-library/ram-mot-leaflet>

1. JALAD
2. HAMBAD
3. MUNANDID + PEENIS
4. KEHAKONDITSIOON
5. MUUD HAIGUSED/TERVISE TOIMINGUD

MILLAL valida karja uus jäär?

10 nädalat enne planeeritud paaritushooaega!

- Võimalik karantiin (4 nädalat)
- Võimalike probleemide tuvastamine ja parandamine
- Uue keskkonnaga kohanemine
- Kehakonditsiooni parandamine (võtab miinimum 4 nädalat aega et kehakonditsiooni 1 punkti võrra parandada), lisa proteiini söötmine tootlikuse parandamiseks
- Sperma tootmise tsükkel = 6 nädalat => igasugune stress, haigus, kuumus, suur söödamuudatus mõjutavad uue sperma teket ja kvaliteeti
- 6 nädalat enne paaritust peaksid jääral kõik ravid/toimingud tehtud olema ja optimaalne kehakonditsioon saavutatud et ta saaks keskenduda kvaliteetse sperma tootmisele

Jäära ülevaatus – 1. JALAD

Võimalikud probleemid:

- Sõrad: üle kasvanud, moondunud, sõravahe põletik, sõra mädanik?
- Liigesed: paistetused, liigesepõletikud
- Jalad: korrektsed asendid
- Liikumine: raskused tõusmisel, ei taha ühele jalale korralikult toetada, kõndides selge longe, kõndides ühe jala samm lühem, pea noogutavad liigutused

Foot scald



Foot rot



Foot abscess



Jäära ülevaatus – 1. JALAD

Sõravahe põletik – keskkonnast tingitud, niiskus, sõravahe vigastused (roostik, niidetud viljapõllud, tugeva kõrrestikuga põllud). Bakter mis on pidevalt olemas ja teatud tingimustes probleeme tekitab.

=> Puudutab ainult nahka, sõrad on terved

Sõravahe mädanik – nakkuslik haigus. Bakter mis on karja sisse toodud loomade/asjadega => *Dichelobacter nodosus*. Võib olla "peidus" => loom on näiliselt terve ja bakter on soikes. Kui loom satub stressi (keskkonnavahetus, muud haigused) siis haigus võib aktiveeruda ja nakatada ka teisi loomi.

⇒ Nahk ja sõrad on tabandunud, mädanik liigub sõra all edasi



<https://www.nadis.org.uk/disease-a-z/sheep/ram-management/>



<https://www.fwi.co.uk/livestock/how-to-check-ram-health-in-the-run-up-to-tupping>



<https://www.nadis.org.uk/disease-a-z/sheep/ram-management/>

Jäära ülevaatus – 2. HAMBAD

Ülahambumus – alahambumus

Puuduvad hambad – esireas nähtavad, tagumised tuntavad

Paistes kohad – võimalikud abstsessid

<https://www.fwi.co.uk/livestock/how-to-check-ram-health-in-the-run-up-to-tupping>

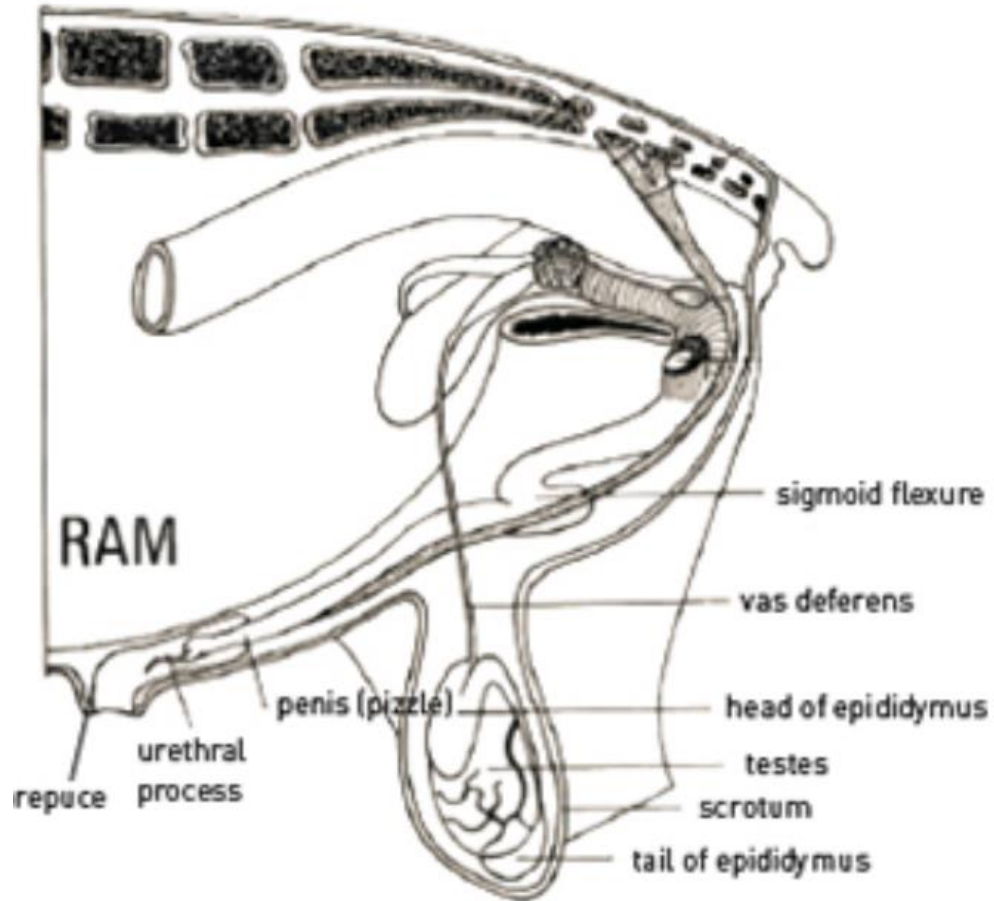


Jäära ülevaatus – 2. HAMBAD

- Probleemid: vale hambumus (noorloomad, alalõug liiga pikk või liiga lühike), kulunud, katkised, puuduvad hambad, kasvavad suuõõnes, võõrkehad, abstsessid (vigastustest või torkunud võõrkehadest tingitud mädapaised)
- Lõikehammaste puudumine vanematel loomadel: probleeme rohu rebimisel
- Väljanägemine: kõhnad loomad, sööt pudiseb suust välja/ripub ebamääraselt suust välja, tursed näo/lõua piirkonnas
- Kasutamine sugujäärana? Abstsessi võimalusel ravida. Vale hambumus võib olla pärilik, mitte kasutada aretuses. Puuduvad hambad ja sellest tingitud konditsiooniprobleemid => aretuseks kehv valik (suurem koormus loomale)



Jäära ülevaatus – 3. MUNANDID + PEENIS



Jäära ülevaatus – 3. PEENIS

- Jäär istuvas asendis peenise väljutamiseks
- peenisel ei tohiks olla näha paistetust, arme. Võivad tekkida näiteks pügamisel põhjustatud trauma tagajärjel ning vähendada jäära tootlikust
- kusitijätk võiks olla terve (ei ole paaritusedukuseks otseselt vajalik kuid puudumine võib viidata võimalikele probleemidele)
- kontrollige ega pole näha mädast/verist eritist mis võiks viidata traumale/põletikule



Jäära ülevaatus – 3. MUNANDID

- Ühtlased => mõlemad munandid peaksid olema ühesuguse konsistentsi ja suurusega
- Ümbermõõt
 - Sperma tootlikus on otseselt seotud munandi ümbermõõduga
 - Ümbermõõt oleneb aastaajast, jäära vanusest, paaritushooajast
 - Mõõta munandikoti kõige laiemast kohast
- Konsistents => pingul biitseps lihase moodi (tugev aga mitte kivikõva, kergelt vetruv)
- Ilma tuntavate mügarike/ebatasasusteta
- Munandid peavad munandikotis vabalt liikuma – kleepunud alad viitavad esinenud traumale või põletikule



<https://www.fas.scot/article/ram-mot/>

https://www.dpi.nsw.gov.au/__data/assets/pdf_file/0010/179785/fertility-test-rams.pdf

Scrotal Circumference

Mature Ram

Lowland breeds: 36 – 38 cm

Hill breeds: 34 – 36 cm

Shearlings

Lowland breeds: 32 – 34 cm

Hill breeds: 30 – 32 cm

Ram Lambs

Lowland breeds: 30 cm

Hill breeds: 28 cm



Jäära ülevaatus – 4. KEHAKONDITSIOON



Kehakonditsiooni hindamine

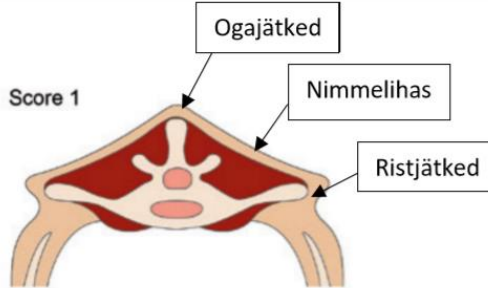

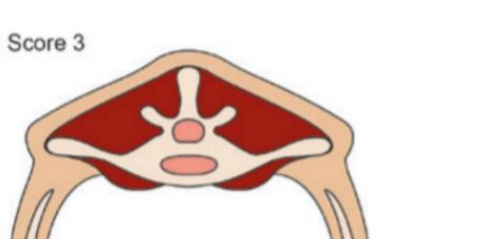
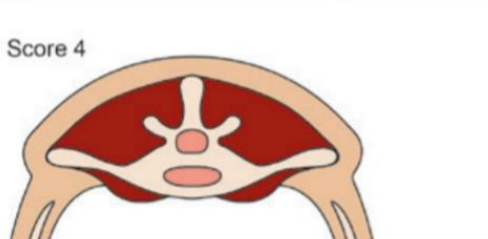
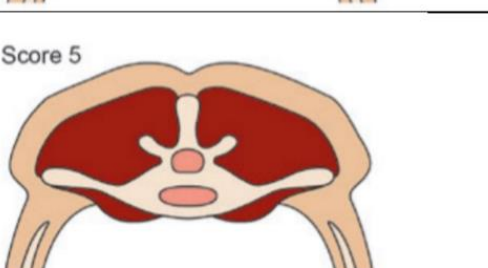
⇒ Pange loomale käsi külge!!

⇒ Katsuge kuidas on tunda luid (oga ja ristijätked) kas need on teravad või ümarad?

⇒ Katsuge kui palju on vetruvat lihast/rasva ristijätkede peal

⇒ Katsuge kui hästi mahuvad teie näpud ristijätkede alla

⇒ Optimaalne kehakonditsioon oleneb looma tõust ja tüübist

<p>Score 1</p>  <p>Ogajätked Nimmelihas Ristjätked</p>	<p>Ogajätked ja ristjätked on esileulatuvad ja teravad. Näppudega on võimalik ristjätkede alla ulatuda ja iga jätke on selgelt eristatav. Nimme on peenike ja ilma rasva katteta.</p>
<p>Score 2</p> 	<p>Ogajätked on esileulatuvad aga ei ole teravad. Jätkeid on võimalik eristada kuid nad on tuntavad vaid lainetusena. Ristjätked on siledad ja ümarad. Näppudega on endiselt võimalik ristjätkede alla suruda. Nimme lihas on mõõduka paksuse ja vähese rasva kattega.</p>
<p>Score 3</p> 	<p>Ogajätked on siledad ja ümarad, luud on tunda vaid peale surudes. Ristjätked on sammuti siledad ja kaetud. Näppudega tuleb tugevalt suruda et eristada üksikuid jätkeid. Nimmelihas on täidlane ja mõõduka rasva kattega.</p>
<p>Score 4</p> 	<p>Ogajätked moodustavad ühtlase sileda joone. Ristjätkede otsi ei ole võimalik eristada. Nimme lihased on täidlased ja ümarad ning on kaetud paksu rasva kihiga.</p>
<p>Score 5</p> 	<p>Ogajätkeid ja ristjätkeid ei ole isegi kõvasti surudes võimalik eristada. Rasva kiht moodustab süvendi seal kus jätkeid olema peaksid. Nimmelihas on väga täidlased ja kaetud väga paksu rasva kihiga.</p>

Jäära ülevaatus – 4. KEHAKONDITSIOON

- ⇒ Paaritusse minekul võiks olla lihatüübilistel jääradel kehakonditsioon 3.5-4
- ⇒ Liiga rasvunud ei ole ka hea!
- ⇒ Kehakonditsiooni parandamine 1 punkti võrra võtab hea söötmise juures aega +/- 1 kuu => kontrollige jäära kehakonditsiooni vähemalt 6-8 nädalat enne paaritust et oleks veel aega olukorda parandada
- ⇒ 6-8 nädalase paaritusperioodi jooksul võib jäär kuni 2 punkti võrra kehakonditsioonis langeda
- ⇒ Üksiklooma väga halb kehakonditsioon viitab probleemidele (kui ülejäänud loomad karjas paistavad keskmise konditsiooniga)



Jäära ülevaatus – 5. MUUD HAIGUSED/TERVISE TOIMINGUD

- PARASIIDID

- Kas ja millal on jääral tehtud välisparasiiditõrjet?
- Kas ja millal on tehtud siseparasiiditõrjet?
- Kas karjas esineb resistentseid sooleparasiiti/kas kasutatakse spetsiaalseid ussirohte?
- Kontrollida visuaalselt kas on näha välisparasiite

- PÜGAMINE

- Millal jäär viimati pügatud sai?
- Vältida pügamist vahetult enne paaritushooaega => kurnab energiavarusid
- Väga pikk villak võib segada paaritamist/vähendada tiinestumist

- VAKTSIINID

- Kas jäära päritolukarjas vaktsineeritakse? Millal ta viimati vaktsineeritud sai? (Eestis vaktsineeritakse enamasti klostridioosi vastu)

- MAEDI-VISNA staatus?

- JÕUDLUSKONTROLLI karjad => Skreipi genotüübi testimine

- IMPORTLOOMAD? Kas karja on toodud välismaalt loomi? Millal viimati? Kas loomade toomisel tehti korralik karantiin?



Kuidas valida terve isane?

Jäära ülevaatus =>

<https://ahdb.org.uk/knowledge-library/ram-mot-leaflet>

1. JALAD
2. HAMBAD
3. MUNANDID + PEENIS
4. KEHAKONDITSIOON
5. MUUD HAIGUSED/TERVISE TOIMINGUD

KARJA OLUKORRA HINDAMINE – kas sellisest karjast tasub endale looma tuua?

- Lauda välimus/infrastruktuur?
 - Hügieen?
- Karjamaade/sööda välimus/kvaliteet!
- LOOMAD!
 - Välirik: villak, kehakonditsioon, sõrad,...
 - Nähtavad terviseprobleemid: lonkajad, kõhulahtisuse tõttu märdunud tagumikud, vigastused, maas olevad loomad, ...
- OMANIK!
 - On teadlik erinevatest haigustest, sise-/välisparasiitidest, nende tõrjest/ennetamisest, ning oskab vastata teie küsimustele
 - Kasutab ennetavaid ravivõtteid (roojaproovid, karantiin sissetoodud loomadele, Maedi-Visna proovid, etc.)



Enim sisse toodud probleemid:

- Raudkärbes
- Sõra mädanik
- Orf
- Resistentsed sooleparasiidid
- Maedi Visna



KARANTIIN loomade ostmisel

- Ostke nii vähestest kohtadest kui võimalik
- Tehke võimalikult põhjalik taustauuring (Maedi visna, footrot, etc.)
- Eeldage alati kõige hullemat!
- Usalda aga kontrolli => kas kõik tõrjed on ka tegelikult tehtud mida eelmine omanik lubab? Pigem tee igaks juhuks topelt!
- Koostöös oma loomaarstiga
- Karantiini ruum/ala peab olema oma karjast selgelt eraldatud, lihtsasti desotatava pinnasega (kui karjamaal siis see karjamaa peab jääma pärast seda 1 aasta tühjalt puhkama/heinamaaks/läheb ümber kündmisele)



Karantiin – soovituslik miinimum 4 nädalat

- Päev 1: Roojaproovid, põhjalik jäära ülevaatus, sõrgade ülevaatus + vajadusel sõrgade lõikus, sõravann (10% tsinksulfaat lahus)
- Päev 7: Ussirohud, sõrgade ülevaatus, sõravann
- Päev 14: Roojaproovid, sõrgade ülevaatus, sõravann
- Päev 21: Sõrgade ülevaatus, sõravann
- Sõravannide asemel => Sõramädaniku tekitaja testimine laboris
- Vajadus profülaktilisele Antibiootlisele ravile? Importloomad!
- Vajadus välisparasiidi tõrjele? Väivid-raudkärbsed näha, sügelisest mitte.



Jäärade urolitiaas - kusekivid

- vale söötmise (mineraalid paigast ära) või jootmise (puudulik joogivesi) tagajärg
- tekivad sageli just vahetult enne paaritusperioodi või paaritusperioodi ajal => jääradele pakutakse rohkem jõusööta, mineraalide vahekord on ebasobilik
- Kusekivid = enamasti struviitkivid => fosforist + magneesium
- Söötmissvead:
 - Ratsioonis rohkem kui 0,6% fosforit ja rohkem kui 0,2% magneesiumit
 - Vale kaltsiumi:fosfori suhe (peaks olema vähemalt 2:1) => rohke teraviljaga söötmine
 - Puuduv lihtsasti ligipääsetav soola allikas (soosib joogivee tarbimist ja kivialgete välja loputamist)
 - Puuduv sobilik mineraal (puisteminaeral => parem tarbimine kui kivid/kaused)



Jäärade urolitiaas - kusekivid

Millal võib jääril kahtlustada põiekivide või liiva olemasolu ?

- Jäär paistab loid ja isutu
- Jäär hoiab selga kүүrus, paistab nagu tal oleks kõhuvalu, mõni võib valust ka hambaid kiristada
- Jäär seisab tagajalad kergelt harkis ja tahapoole välja sirutatud
- Jäär punnitab korduvalt justkui tahaks roojata/kuseda
- Häämitsused kusemisel
- Kusemine tilkadena mitte korraliku joana
- Verine kusi
- Kõhualune villak on kusine ja märg, peenise ümbruse nahk on turses ja punetav
- Peenise otsas olev peenise jätke puudub => see võib vihjata sellele et varasemate põiekivi probleemide ajal on jätke ära lõigatud või see on kivide mõjul ära närbunud



Jäärade urolitiaas - kusekivid



Jäärade urolitiaas - kusekivid

Kuidas kusekivide kahtluse korral toimetada?

- Siduge jäärale valge lina või rätik ümber kõhu nii et peenis jääks rätiku sisse. Kui paari tunni möödudes rätik on endiselt kuiv või seal peal on näha veriseid tilkasid, siis on üpris kindel et jääral on kusemisega probleem
- Võtke ühendust oma loomaarstiga => kui kusekivid on alles väikesed ja neid on vähe, siis võib olla abi valuvaigisti kuurist ja peenise jätke amputeerimisest.
- Kui jääral ei ole olulist paranemist näha, siis peab vastu võtma otsuse, kas saata loom operatsioonile (kui väärtusliku isendiga on tegu? Kas on tegu lemmikloomaga ning pole oluline kas suguvõimekus säilib?) või peab looma hukkama. Iseenesest olukord ei parane ning ebaeetiline on jätta loom piinlema ja surma ootama. Loomaomanikena me peame teinekord olema valmis karme otsusi vastu võtma selleks, et loomade heaolu tagada!

Jäärade urolitiaas - kusekivid

KORREKTSED ENNETAVAD MEETMED:

- Tagada pidev ligipääs lammastele sobilikule puistem mineraalile ja soolale.
- Tagada iga ilmastikuga (ka miinuskraadidel ja lume olemasolul) jäärade ligipääs kvaliteetsele joogiveele
- Soola lisamine jõusöödale või puistamine koresööda peale => suurendab joogivee tarbimist
- Suurendada kaltsiumi kogust söödaratsioonis selleks et kaltsiumi: fosfori suhe oleks vähemalt 2:1
- Kuse hapendamise (aitab kive lahustada) ammooniumkloriidiga. Seda võib lisada söödaratsioonile koguses 0.5-1.5% või umbkaudu 7 grammi per jää per päev (segatuna jõusööda hulka)
- Eriti olulised on ennetavad meetmed siis, kui jääradele söödetakse ohtralt teravilja, teraviljatooteid või jõusööta. Loomade heas konditsioonis hoidmine on oluline, kuid veel olulisem on hea mineraalide tasakaalu tagamine söödaratsioonis!

Paaritusgruppide moodustamine

Kuidas vältida probleeme poegimishooajal?

- Eelmise poegimishooaja märkmed! Udarapõletikud, tallede hülgamised, raskused poegimisel, probleemid udara/nisa kujuga, tupe või emaka väljalangemised, tallede kasvud (60. päeva kaal näitab eriti selgelt uttede piima tootlikust, peale seda hakkavad talled juba rohkem koresööta tarbima)
- Utt-talled paaritusse? Peaksid paaritushetkel kaaluma vähemalt 60% oma täiskasvanud kaalust (näiteks eesmärk 60 kg valgepealine, paaritushetkel peaks utt tall kaaluma vähemalt 36 kg)
- Uttede praakimine ja kehakonditsioonide kontroll vähemalt 4 nädalat enne paaritust!!!
- Uttede kehakonditsiooni kontroll 3 kuu tiinuse pealt => kas on vaja veel enne poegimist midagi parandada?
- Utt-tallede ja uttede eraldamine, sobiliku jäära valimine vastavalt grupile ja loomade suurusele, välimikule
- Texeli jäär kihnuka lammastele?

**Uttede
prakeerimiskriteerium
id**

Hambad

Vanus

Kehakonditsioon

Talled

Udar

Terviseprobleemid

Probleemid poegimisel

Välimus

Iseloom



PIIRSALU
VETPUNKT

Kehakonditsioon

- Üksiklooma kehv kehakonditsioon võib viidata terviseprobleemile (hambad, vanus, parasiitidele vastuvõtlikus, jne.)
- Karja kehv kehakonditsioon: vaadata üle söötmine, parasiidid, pidamine
 - Paaritusperioodi ajastus
 - Söötmine tiinusperioodil
 - Poegimisaja järelvalve ja töömaht



Udar



Udar

- Sümmeetriline, ühtlase struktuuriga, pehme, sobival kõrgusel
- Nisaotsad terved, nidad ühesuurused
- Nidad tallede jaoks loogilise suuruse ja kõrguse peal



Udar – krooniline udarapõletik

- iga udarapõletik ei ole põhjus looma karjast praakida
- Udara koe sees olevad tihked moodustised = IMM (intra mammary masses) = udarapõletiku tagajärjel tekkinud abstsess (bakterite kolle)
- Võivad lõhkeda, põhjustades uut udarapõletiku, ning hiljem uuesti moodustuda
- Lammas jääb püsivalt udarapõletike põdema => talled ei saa piisavalt piima, võivad haigestuda, nakkusoht ka teistele uttedele kui talled röövimas käivad



Vanus

- lammas võib elada 10-12 aastaseks
- Ei ole kindlat vanust alates millest praakida
- Inglismaa rusikareegel: 6 toodetud talle (7-8 aastane loom)
- Lähtuge looma muudest terviseprobleemidest (hambad, kehakonditsioon)
- parem praakida kui et lasta tal poegimise ajal ära surra



Table 1. Age at lambing and reason for culling (% of ewes joined)

	Ewe age						
	2	3	4	5	6	7	8
Number of ewes joined	284	248	222	159	90	38	12
Died (%)	4.6	4.4	4.1	5.7	4.4	2.6	0.0
Mastitis (%)	6.0	1.6	6.3	4.4	13.3	7.9	0.0
Poor body condition (%)	0.0	0.8	2.7	6.9	5.6	2.6	16.7
Teeth (%)	0.0	0.8	14.4	22.0	31.1	52.6	50
Feet (%)	0.0	1.6	0.4	3.1	3.3	2.6	0.0
Other (%)	2.1	1.2	0.4	1.3	0.0	0.0	16.7
Total culled (%)	12.7	10.5	28.4	43.4	57.8	68.4	83.3

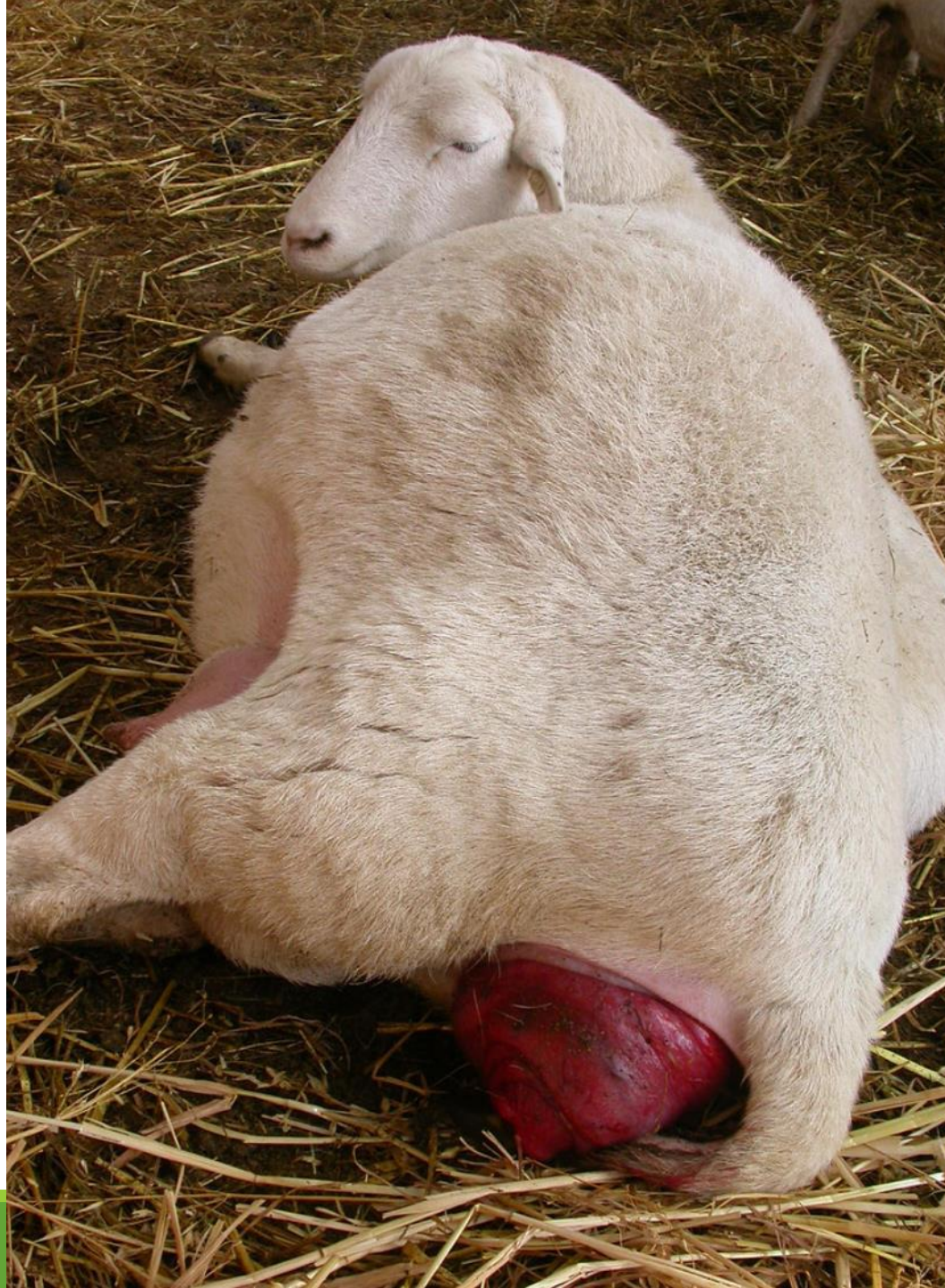
Other = includes rupture and prolapse

(Source: after Keady 2014)

Probleemid poegimisel

-







Probleemid poegimisel

- Emakakaela avanematus, tupe/emaka väljalangemised, kõhulihaste rebend
- Halvad emaomadused
- Oluline on teha poegimise ajal märkmeid ja neid hiljem ka kasutada
- Enamus poegimisaegseid probleeme kipub korduma. Üksikloomad praakida, suurema hulga loomade puhul analüüsida karja probleeme (söötmine, pidamine, geneetika)



Iseloom



Kokkuvõte

- Number 1 uttede praakimiskriteerium on mastiit
- Mida vähem praakida seda rohkem tööd ja probleeme on poegimise ajal => majanduslikult ebaotstarbekas, suurendab stressi loomapidajale
- Lähtuge ka aasta jooksul kogutud informatsioonist (looma käitumine, tootlikus, jne.)
- 1 närviline loom võib muuta kogu karja probleemseks



Teemad

- Terviseriskid sugulooma valimisel ja paaritusgruppide moodustamisel
 - Kuidas valida terve isane
 - Kuidas hinnata karja üldpildi põhjal, et kas see kari, kust looma tuua, on piisavalt hea tervise juures, kuidas tuvastada, et karjas on probleem, et ei tasu sealt looma tuua.
 - Millised nakkushaigused on juba meie karjades levinud.
 - Jäära karantiini. Miks ja milleks ning kuidas?
 - Mida saab paaritusgruppide moodustamisel juba ära teha, et poegimisperioodil oleks vähem muresid – uttede praakimiskriteeriumid
 - Jäärade haigused – urolitiaas (kusekivid)